

足有疣状突起。长节前缘有大的蘑菇状颗粒，后缘有大的珠状颗粒，腕节和掌节有大的隆起颗粒，指节长于掌节，具尖颗粒。

两性胸部腹甲及腹部均有大珠状颗粒及不规则的网纹凹陷。雄性腹部呈锐三角形。第1节呈细条状，具细颗粒。第2节有一横行隆脊，表面有细珠粒。第3至第5节愈合，中线有隆起，颗粒脊，两侧有沟。第6节呈梯形，尾节长于第6节，呈长舌状。雌性腹部长卵形，分为4节，中线隆起，两侧凹陷。尾节呈圆三角形，末端中线尖。

雄性第1腹肢瘦长，外缘微弯，内缘直立，末部边缘有短绒毛，末端呈尖笔状。第2腹肢短小，约为第1腹肢的1/3长。

标本测量 (mm)	头胸甲长	头胸甲宽
♂	10.0	13.0
♂	9.8	12.0
♀ (抱卵)	16.3	22.0
♀ (抱卵)	15.0	20.8

模式标本产地 印度尼西亚爪哇。

生境 栖息于27—62 m的泥质粗砂底。

地理分布 南海；印度尼西亚，印度，新加坡，马尔代夫群岛，塞舌尔群岛和阿拉伯湾。

### 宽边蟹属 Genus *Oreotlos* Ihle, 1918

*Oreophorus* (*Oreotlos*) Ihle, 1918:216. —Sakai, 1976:82. —Tan et Ng, 1995:104, 140.

头胸甲宽度显著大于长度，背面具颗粒，但无皱褶，也无明显的大蘑菇状颗粒，沟宽而浅，不明显，中央脊宽、不明显或缺。额窄、向上翘，由中央缝分成两叶，侧缘膨大，具一个厚的颗粒边，第1触角斜折。雄性腹部分为4节，雄性第1腹肢长，第2腹肢短，末端有花瓣状突起。胸部腹甲线明显。

模式种 *Tlos angulatus* Rathbum, 1906.

#### 105. 扁平宽边蟹 *Oreotlos latus* (Borradaile, 1903) (图 130)

*Tlos latus* Borradaile, 1903:437, fig. 115.

*Oreophorus* (*Oreophorus*) *latus*, —Miyake, 1938:20.

*Oreophorus* (*Oreotlos*) *latus*, —Takeda, 1977:119, pl. 1c. —Nagai et Nomura, 1985:121.

*Oreotlos latus*, —Tan et Ng, 1995:155, fig. 23, pl. 14 E—F, 15A.

标本采集地 1抱卵♀，西沙群岛石岛，1957.05.13。

形态描述 头胸甲宽为长的1.4倍，全身表面粗糙，凹凸不平。有许多不规则的浅

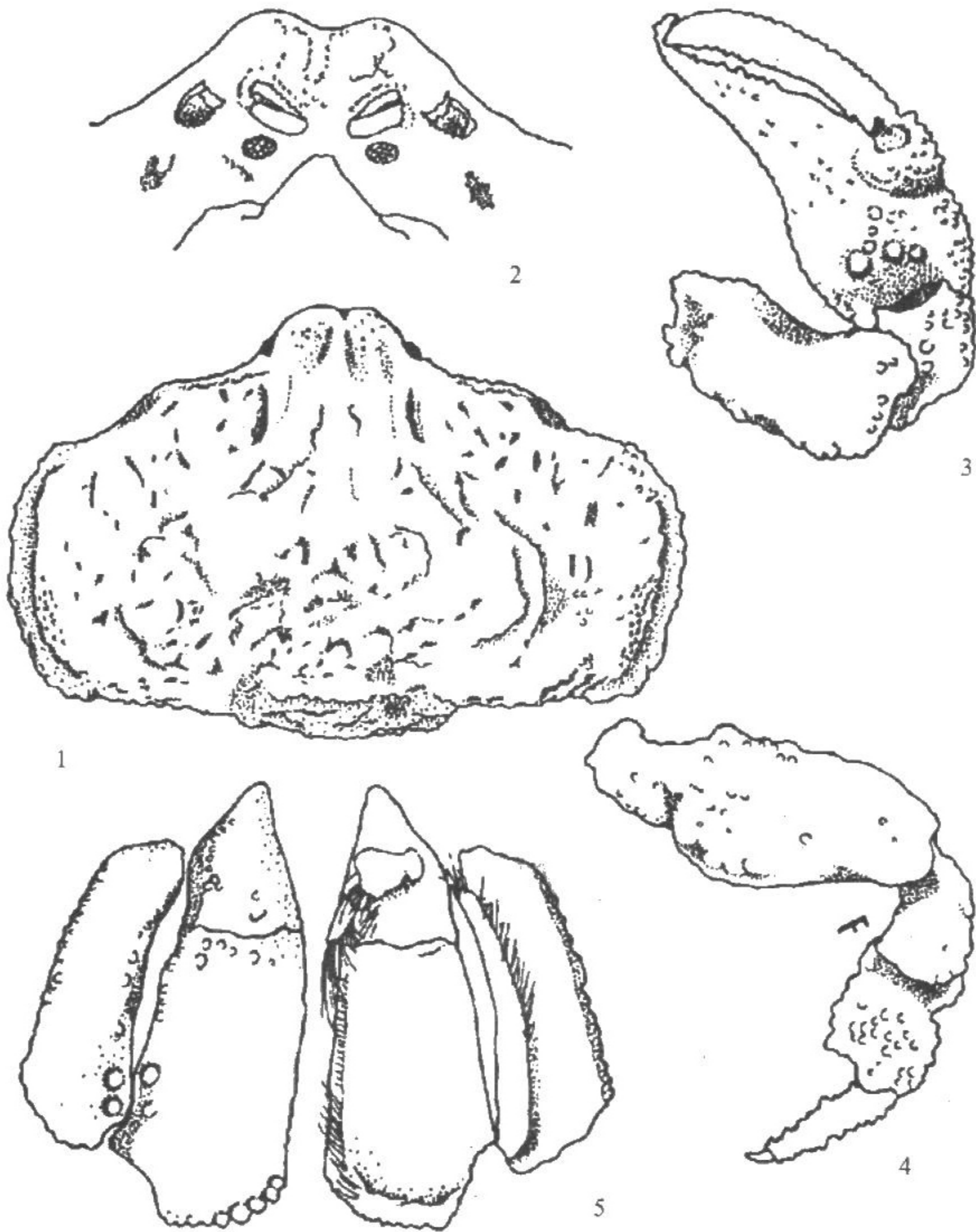


图 130 扁平宽边蟹 *Oreatlos latus* (Borradaile, 1903)

1. 头胸甲 (正模); 2. 头胸甲前部腹面; 3. 右螯足内侧面; 4. 第 4 步足; 5. 第 3 颚足背、腹面。

(仿 Tan & Ng, 1995)

沟、凹陷，颗粒及麻点。分区可辨，心区和肠区之间有细沟，心区、肠区较隆起，后者较前者更突，两侧有宽的浅沟，心区两侧的后鳃区各具一个高的突起，肠区中线有短纵沟。额短，前缘中线微凹，分成两叶，每叶外侧后面稍隆起。额后具宽的隆脊，脊的两侧，自眼窝后至整个侧缘的后部凹陷，近边缘有边，额后中央脊至心、肠区有一个三角区，肝区隆起，下肝区突出一个钝角，后缘呈钝圆形，所有的边缘均有细颗粒。

第 3 颚足外肢呈叶片状，末端抵达长节基半部，其外缘末部斜向内侧。内肢长节

短，呈三角形，其长度约为座节的  $1/2$ ，外缘末半部向内收敛。座节外缘的颗粒比内缘粗大。

螯足粗壮，长节呈菱形，外缘有 4 个不等大的突起，内缘末半部向内呈圆形突出，有 4—5 个小颗粒，内缘基半部向内突出，具 3 个钝齿。腕节小，掌节粗短，长宽相等，其末端背面及基部背面隆起，其他凹陷。可动指呈拱形，除末端外，粗细均匀，不动指粗壮，基部宽为可动指的两倍多，两指内缘具不明显的大齿。

步足以第 1 对为最长，依次渐短，各对长节后缘近基部向后下方突出，具粗颗粒。腕节和掌节宽而扁，指节呈爪状，各节边缘有锐颗粒。

雌性腹部为长卵圆形，分为 4 节（第 3 至第 6 节愈合），尾节钝圆形，长宽相等。

标本测量 (mm)	头胸甲长	头胸甲宽
♀	7.0	10.0

模式标本产地 马尔代夫群岛。

生境 栖息于潮间带低潮区至水深 64 m 的浅水，也栖息于珊瑚礁内。

地理分布 西沙群岛和南沙群岛；日本及马尔代夫群岛。

### 沟甲蟹属 Genus *Alox* Tan et Ng, 1995

*Oreophorus*, —Stimpson, 1858: 161 (part). (not Ruppell, 1830)

*Oreophorus* (*Oreophorus*) Ihle, 1918: 212 (part). —Serène, 1954: 464 (part). —Sakai, 1976: 80 (part).

*Alox* Tan et Ng, 1995: 117.

头胸甲宽大于长，表面有皱褶、蘑菇状颗粒、不规则隆脊和与侧缘相平行的深沟，鳃甲膨大，额窄，突出，额后中央具一明显纵脊，前、后缘侧缘膨大。第 1 触角静止时完全填塞于窝内。雄性第 1 腹肢长度比第 2 腹肢约小 1.6—4.3 倍，第 2 腹肢短，末端呈瓢状突起。

模式种 *Alox glene* Tan et Ng, 1995。

#### 106. 海绵沟甲蟹 *Alox somphos* Tan et Ng, 1995 (图 131)

*Oreophorus* (*Oreophorus*) *regosus*, —Serène, 1954: 22(3); 468, figs. 3(2—4), 4(a—b), pl. 8. —Romimontarto, 1967: 13. —Yang, 1979: 4 (non Stimpson, 1858).

*Oreophorus rugosus*, —Takeda, 1973: 87(part), pl. 2, fig. D(non Stimpson, 1858).

*Alox somphos* Tan et Ng, 1995: 131, fig. 12k, pl. 8 A—D.

标本采集地 1 ♀，南海 (18° 30' N, 106° 30' E)，水深 26 m，底质泥砂贝壳，1962.08.18。